

Identifikation av



intervall,



ackord

och



skalor

Ackord-, intervall- och skalövningar fungerar på samma sätt.

EarMaster spelar ett slumpvist valt ackord bland de ackord användaren valt, och transponerar dem till en slumpvis tonart. Du skall identifiera, vad som spelas.

Du kan svara på två olika sätt: Genom att ange namnet på ackordet eller namnge varje ton du hör. Det är dock flera sätt, du kan göra detta på.

Tryck:

'Spela frågan' för att repetera frågan.

'Spela vald' för att spela ditt svar (de toner du valt).

'Svar' när du har spelat tonerna och vill att EarMaster ska värdera ditt svar.

Om ditt svar är fel, kommer EarMaster att indikera ditt svar med rött och det rätta svaret med grönt.

Du kan alltid få detaljerad information om dina nuvarande resultat och jämföra dem med tidigare resultat i fönstret



"Resultat".

[Inställning av ackord-identifikation](#)

[Teori om intervaller](#)

[Teori om ackord](#)

[Teori om skalor](#)



Intervall-jämförelse

Vilket intervall är störst?

EarMaster spelar två slumpmässigt valda intervall bland de intervall användaren valt.

Klicka på 'A' om det första intervallet är störst eller 'B', om det sista var störst. Ramen om det valda svaret skiftar färg. Grönt om svaret är rätt. Rött om svaret är fel.

Tryck 'Spela fråga' för att repetera intervallet.

Du kan alltid få detaljerad information om dina nuvarande resultat och jämföra dem med tidigare resultat i fönstret



"Resultat".

[Inställning av intervall-jämförelse](#)

[Teori om intervall](#)



Melodi-diktat

Vilka toner spelas?

EarMaster spelar en fras som motsvarar inställningarna i övningsinställningen. Du skall identifiera de toner som spelas och notera dem antingen på notsystemet, pianot eller gitarren.

Tryck

'Spela frågan' för att repetera frasen.

'Spela vald' för att spela ditt svar (de toner du har valt).

'Svar' när du har nedtryckt tonerna och vill att EarMaster ska värdera ditt svar.

Du kan alltid få detaljerad information om dina nuvarande resultat och jämföra dem med tidigare resultat i fönstret



"Resultat".

Inställning av melodi-diktat



Rytm-läsning och



Rytm-imitation

Rytm-läsning: EarMaster visar en rytm på notsystemet. Du skall klappa rytmen, medan du följer metronomen.

Rytm-imitation: EarMaster spelar en rytm. Du skall repetera den, medan du följer metronomen. Efter ditt första försök kan du välja att se rytmen som stödjer dig i ditt andra försök.

Du kan antingen slå rytmen på mellanslagstangenten, spela rytmen på ett MIDI instrument eller klappa in i mikrofonen. Mikrofonupptagning kan aktiveras i menyn "Svar".

På notsystemet ser du en symbol under varje not:



Om noten blev träffad rätt.



Om du träffade noten lite för tidigt.



Om du träffade noten lite för sent.



Om du inte alls träffade noten.

Observera: EarMaster värderar också, hur exakt rytmen blev klappad. Därför får du inte alltid nödvändigtvis 100%, även om du fick med alla noter.

Du kan alltid få detaljerad information om dina nuvarande resultat och jämföra dem med tidigare resultat i fönstret



"Resultat".

Svårighetsgraden och längden på rytmen kan väljas i övningsinställningen.

[Inställning av rytm-imitation](#)



Rytm-korrigerig

Hitta skillnaden mellan en noterad rytm och en spelad rytm.

EarMaster visar en rytm. När du trycker 'Spela det förändrade' spelar EarMaster den visade rytmen, men med små förändringar. Det är endast tre möjligheter till förändringar:

- en not är delad i två noter.
- två noter är sammanbundna.
- två noter är ombytta.

Du väljer alla de noter, som är förändrade. En not blir vald genom att klicka på den med musen. Du kan ångra genom att klicka på den igen.

När alla noter är markerade, skall du klicka på 'Visa förändringar'. Detta visar både den uppspelade rytmen och de rätt valda tonerna.

Du kan alltid få detaljerad information om dina nuvarande resultat och jämföra dem med tidigare resultat i fönstret



"Resultat".

Svårighetsgraden och längden på rytmen kan väljas i övningsinställningen.

[Inställning av rytm-korrigerig](#)



Ackord-progression

EarMaster spelar en ackord-progression. Du skall nu identifiera de harmoniska funktionerna (skalstegen) på de ackord som blev spelade.

Du kan svara på två sätt: Genom att direkt namnge ackord-progressionen eller genom att ange varje ackord. I 'Svar' menyn kan du visa och gömma de olika svarsmöjligheterna:

Notsystem - i denna övning kan du inte svara direkt på notsystemet. I stället används det till att visa ditt svar. Klicka på en av takterna för att spela ackorden och för att flytta den orange markören till denna takt. Lite nedanför notsystemet hittar du en panel, där du kan ange ackordens egenskaper. Om du klickar på ett ackord på notsystemet (för att flytta den orange markören) kan du ändra dess egenskaper på dessa knappar och höra ljudet på samma gång.

Namn - Klicka en gång på knappen med namnet på ackord-progressionen. Vänsterklick för att välja och spela tonerna utan att ge dem som svar till EarMaster. Högerklick för att välja och spela tonerna och ge dem som svar.

Piano - skalstegen i den nuvarande tonarten visas på pianot. Vänsterklick för att sätta in ett ackord i den positionen, när den orange markören visas på notsystemet. Högerklick för att ta bort ackorden. Du kan ändra instrumentljud och anslag i den gröna displayen.

Gitarr - harmonifunktionerna i den nuvarande tonarten visas på gitarren. Vänsterklick för att sätta in ett ackord i den positionen, när den orange markören visas på notsystemet. Högerklick för att ta bort ackorden.

Tryck

'Spela fråga' för att repetera frågan.

'Spela vald' för att höra ditt svar (de ackord du har valt).

'Svar' när du har valt ackorden och vill att EarMaster ska värdera ditt svar.

Om ditt svar är fel, kommer EarMaster att indikera ditt svar med rött och det rätta svaret med grönt.

Du kan alltid få detaljerad information om dina nuvarande resultat och jämföra med tidigare resultat i fönstret "Resultat".



Inställning av ackord-progression



Inställning av ackord, intervaller och skalor.

Toninställnings-panelen - Klicka för att inkludera/exkludera element (ackord, intervall, etc) i övningen.

De första elementen (röd text) är fördefinierat och kan inte redigeras, men nedanför dem kan du skapa dina egna. Om texten är grön kan namn och toner redigeras.

Grundtonsrörelse - Välj en övre och nedre gräns för grundtonens placering och ange, hur EarMaster skall välja grundtonen innanför denna gräns.

Spelsätt - välj hur tonerna skall spelas: Harmonisk, melodisk uppåt och/eller melodisk nedåt. Om fler alternativ är valda väljs spelsättet slumpmässigt bland dessa.

Möjligheter:

Automatiskt svar

Gemensam ton - (endast i intervall-jämförelse)

Visa första ton

Visa fasta förtecken

Spela ton vid klick

Spela tonika

Diatoniska grundtoner (endast i intervall-identifikation)

Omvändningar (endast i ackord-progressioner)

Välj låg grundton

Lås svarsval (endast i EarMaster School)

Tillhörande övningar:

Intervall-jämförelse

Intervall-identifikation

Ackord-identifikation

Ackord-omvändning identifikation

Ackord-progression

Skal-identifikation

Autosvar - EarMaster trycker automatisk på svarsknappen, när det rätta svaret är valt.

Gemensam ton - de två intervallerna spelas med samma grundton.

Visa första ton - EarMaster väljer den första tonen i svaret (eller den nedersta tonen i ett ackord).

Visa fasta förtecken - välj om förtecknen ska visas permanent (som en tonart) i stället för att lägga till kors och b för varje not.

Spela ton vid klick - aktivera ljud på piano, gitarr och notsystemet.

Spela tonika - spela några toner före frågan så att du kan lyssna in tonarten.

Diatoniska grundtoner - intervallet transponeras för tonarten, så att det alltid består av toner från den diatoniska skalan.

Omvändningar - välj hur ackorden skall omvändas:

1) Alla ackord i grundform.

2) Sista ackord i grundform. Det föregående ackordet blir omvänt till en form, där den översta tonen är närmast den översta tonen i det sista ackordet.

3) Tillfällig omvändning av sista ackordet. De föregående ackorden blir omvänt till en form, där den översta tonen är närmast den översta tonen i det sista ackordet.

Lägg till låg grundton – lägg till ackordens grundton.

Lås svarsval - för att kontrollera hur användaren svarar på frågorna, t e x när man skapar en kurs.

Rytmer - inkluderar rytmiska värden i melodifraserna. När du svarar på frågan, skall du ange både tonhöjd och notlängd. Det används endast hel-, halv- och fjärdedelsnoter.

Elementets namn

Genom att placera tecknet '&' framför en av bokstäverna i namnet skapas en genväg till tangenten med detta namn. Således kan man besvara en fråga genom att trycka <Alt> + bokstav på tangentbordet.

Elementets uppbyggnad (hur tonerna ska spelas i övningen)

Klicka på tangenterna med musen för att markera/avmarkera enskilda toner.

Tonerna kan också väljas från en MIDI-klaviatur. Den lilla gröna triangeln indikerar ettstrukna C.



Inställning av melodier

Melodifrasen genereras av EarMaster med en intelligent algoritm som utgår från de möjligheter som är beskrivet nedanför:

Toner - frasens längd.

Skala/progression - välj en skala, kyrkotonart eller ackordprogression, som melodifrasen skall baseras på.

Största avstånd - det största avståndet mellan två intilliggande toner.

Ambitus - det största avstånd från frasens lägsta ton till den högsta.

Tongränser - det tonområde som fraserna kan placeras i.

Tonararter - de tonarter som melodien skall skapas i.

Möjligheter:

[Rytmer](#)

[Autosvar](#)

[Visa första ton](#)

[Visa fasta förtecken](#)

[Spela ton vid klick](#)

[Spela tonika](#)

[Läs svarsval](#) (endast i EarMaster School)

[Melodi-diktat](#)



Inställning av rytmer

Rytmerna genereras av EarMaster med en intelligent algorithmer som utgår från de möjligheter som är beskrivet nedanför:

Klicka för att inkludera:

- specifika notvärden och trioler i rytmen.
- pauser och punkterade noter. Notvärdena är de samma som de ovanför valda.
- bundna noter.

Välj:

- rytmens taktart.
- antalet takter.
- rytmens hastighet (slag per minut).

Korrigeringar (endast i rytm-korrigerig)

Rytm med metronom

Visa rytm andra gången (endast i rytm-imitation)

Värdering

Välj hur exakt rytmen skall klappas. I Lätt är en allmän idé om rytmen tillräcklig, medan du i Svår tvingas vara mycket exakt och ha en klar uppfattning om rytmen.

Rytm-imitation

Rytm-läsning

Rytm-korrigerig

Korrigeringar - specificerar det maximala antal av ändringar som skapats i varje fråga.

Visa rytmen andra gången - visar automatiskt rytmen, när du klappat färdigt. Den kommer att vara synlig, för att hjälpa dig, om du vill göra ett andra försök.

I de notbaserade övningarna (intervall, ackord, melodi osv.) har du flera olika möjligheter att nedtrycka ett svar. Möjligheterna finns i 'Svar' meny, där du kan visa och gömma dem:

Notsystem - för att sätta in en ton skall du trycka och hålla vänster musknapp nere. Flytta musen upp/ned för att ändra tonhöjden och höger/vänster för att lägga till kors (#) eller b (b). Klicka på höger musknapp för att växla mellan olika notvärden och radergummit.

Namn - Klicka en gång på knappen med namnet på de avpelade tonerna (intervall, ackord osv.) Vänsterklick för att välja och spela tonerna utan att ge svaret till EarMaster. Högerklick för att välja tonerna och ge det som svar.

Piano - Vänsterklick för att välja tonerna, högerklick för att välja från toner. Du kan ändra instrumentljud och anslag i den gröna displayen.

Gitarr - Vänsterklick för att välja toner, högerklick för att välja från toner.

Använd mikrofonen till att sjunga toner eller klappa rytmer. I "Svar" meny kan du starta och stoppa mikrofoninspelningen.

Du kan välja toner och spela rytmer på ditt anslutna MIDI instrument. Du kan också ansluta speciella toner till speciella funktioner för att fjärrstyra EarMaster (t e x spela tonen C2 för att få Ny Fråga).

Här kan du redigera ditt namn när du använder utskrift av resultat. I EarMaster School kan du också ändra användarnamn, ingångskod och privata mappar.

Nollställ resultat

Med denna funktion kan du ta bort alla gamla övningsresultat permanent. Du kan inte ångra borttagna resultat, så du bör kanske spara en säkerhetskopia, innan du tar bort dessa. Använd importera/exportera funktionen i menyn 'Filer' för att exportera resultat till en diskett eller en mapp på hårddisken.

Menyn funktioner

De möjligheter, som är till förfogande, beror på den enskilda övningen.

MIDI "all notes off" - sänder ett "All notes off" kontrollbesked till MIDI ut.

MIDI "reset controllers" - sänder ett "All Controllers Off" besked till MIDI ut. Detta besked nollställer alla kontrollers (t e x pedal, modulatorhjul, effekter, etc).

MIDI fjärrstyrning - aktiverar MIDI fjärrstyrning av övningarna. Till varje knapp är anslutet en MIDI ton som anges under "Inställningar".

Automatisk svar - aktiverar denna funktion för att automatisk få en ny fråga när du har besvarat en uppgift. Under "Inställningar" kan du ange dess fördröjning i sekunder m.m.

Visa metronom - visa den grafiska metronomen.

Spela metronom - aktivera metronomljuden.

Rytm med metronom - aktiverar metronomen medan en rytm spelas. Detta påverkar varken metronomljuden på förtakten eller metronomljuden medan rytmen besvaras.

Identifikation av svar - ange hur EarMaster skall tolka ditt svar. Absolut: Alla toner skall nedtryckas, exakt som de blev spelade, Alla oktaver: Alla toner skall nedtryckas, som de blev spelade, men får gärna placeras i en annan oktav, Relativt: Tonerna får transponeras fritt. (t e x om frågan var en kvart, intervallet C-F, få du gärna ange tonerna D-G som det rätta svaret).

Visa tonartens namn - visar tonartens namn på notsystemet. Detta val är endast möjligt, om "Visa fasta förtecken" är valt i övningsinställningen.

Ange vilken MIDI kanal (1..16) denna ljudprofils toner skall sändas till. Kanal 10 är rytmkanalen.

Ange vilket instrumentljud som skall användas i övningarna. Om rytmkanalen (kanal 10) är valt i rytmprofilerna, är detta val inte möjligt. Ljudbyte sker, varje gång du går till en ny övning.
Du kan välja ljuden direkt från ditt MIDI instrument, om du placerar markören i detta fält.

Ange anslaget (volymen) för detta ljud. Du kan ändra den samlade ljustyrkan under fliken "Enheter".

Ange vilken ton eller rytm ljud som skall spelas.
Du kan välja tonen direkt från ditt MIDI instrument, om du placerer markören i detta fält.

Sätt kryss i detta fält för att transponera alla gitarrjud en oktav upp. Så undviker man att få tonerna mullriga.

Ange vilken MIDI in enhet du vill använda.

Ange vilken MIDI ut enhet du vill använda.

Observera: några wavetable-ljudkort fördröjer ljuden, vilket kräver att du synkroniserar, innan du kan använda rytmövningarna.

Ange Windows MIDI ljudstyrka för denna enhet..

Fördröjningen i millisekunder.

Ange ditt språk. Listan innehåller alla *.LAN filer i mappen "\Språk".

Välj ett teckensnitt och storlek som EarMaster skall använda överallt.

Ange bakgrundsfärgen på övningsfönstren.

Ange hur rytmer skall noteras. Med "Fast mellanrum" är det samma mellanrum mellan alla noter. Detta är den mest kompakta inställningen och är anpassat till små skärmupplösningar. Med tidsproportionell notation har alla takter samma bredd, och varje not tar lika mycket plats som dess notvärde angiver.

Aktivera denna funktion för att automatisk få en ny fråga när du har besvarat en uppgift.

Ange hur många sekunder som skall gå, från det du har besvarat en uppgift, till nästa fråga skall komma.

Om denna funktion är aktiverad, får du en ny fråga automatiskt, om ditt svar var rätt. Om ditt svar var fel, har du god tid på dig att försöka hitta felet, innan du själv trycker på Ny fråga.

I rytm-läsning och rytm-imitation kan du få EarMaster att repetera samma fråga, om ditt svar var under en viss nivå. Denna nivå används också av EarMaster, när du får feedback visuellt och med ljudeffekter. T e x om ditt resultat är under denna nivå, spelas ljudeffekten anslutet till felaktigt svar.

Tryck på denna knapp för att visa alla de lysande lampor med tips igen.

Justera mikrofonens känslighet för övningar som använder ton input (tonhöjd). Detta är inte det samma som Windows inställning för mikrofonvolymen.

Justera mikrofonens känslighet för övningar som använder rytm input. Detta är inte det samma som Windows inställning för mikrofonvolymen.

Aktivera för att analysera frekvenser med dubbel exakthet. Detta kräver mer processorkraft, men ger möjlighet att uppfatta toner under 110 Hz.

Aktivera ljud effekter som anger om du har svarat rätt eller fel.

Välj en .wav fil som skall spelas, när du svarar rätt. Listan innehåller alla .wav filer i EarMaster\Media mappen.

Välj en .wav fil som skall spelas, när du svarar fel. Listan innehåller alla .wav filer i EarMaster\Media mappen.

Ange ljudstyrkan för ljudeffekter. Denna inställning är identisk med Wave ljudstyrkan i Windowsmixern.

Aktivera fjärrstyrning av EarMaster. Från ditt MIDI instrument kan du således trycka på varje övnings-styrningsknapp (Ny fråga, Repetera, Stopp, etc). Till varje knapp är anslutet en bestämd ton.

Anslut en ton till en funktion. När du spelar denna ton på ditt MIDI instrument, kommer den anslutna knappen att bli nedtryckt.

Aktivera för att ge fotpedalen samma funktion som <ENTER> eller <RETURN> tangenten på tangentbordet (fotpedalen har controller 64, om ditt MIDI instrument inte skulle vare ett keyboard).



Resultat

I Resultatfönstret kan du få överblick över alla resultat från den valda övningen och jämföra dem med varandra. Med de översta knapparna kan du öppna och stänga de element, du vill se.

- Datum och tid när övningen började.
- Övningstid - den totala tid denna övning har varit aktiv (synlig)
- Svarstid - den tid du använt på att tänka över och ge svaret. Detta är den totala tid, som gått från frågan blev ställd, tills du besvarade den.
- Övning - namnet på övningsfilen eller kursstadiet.
- Detaljer - specifika resultat för varje enskilt ackord/intervall.

Observera: resultatet blir endast gömt, om du har besvarat minst 5 frågor. Varje gång resultaten blir nollställda, tillfrågas du, om de skall gömmas eller ej.

I statusbalken nederst, kan du se den summerade statistiken för en tidsperiod. Du kan ändra tidsperioden i menyn "Visa" - "Resultat summering".

"Gns. svar tid" är genomsnittet för varje fråga.



Öppna Inställning

Läser in en övningsinställning från disk.

Varje fil innehåller inställningar för samtliga övningar.

Listan visar alla filer i EarMaster-mappen som har filtillägget *.EAR, dvs övningsinställningar.

I ett nätverk visas filer både från den gemensamma mappen och från användarens personliga mapp. De senare är märkta med en '*'.
Välj en från listan. Klicka på *Bläddra...* om du vill ladda filer från en annan plats på hårddisken, eller från t.ex. diskett.



Spara Inställning

Spara aktuell övningsinställning på disk.

Standard är användarens personliga mapp, om sådan angivits, annars EarMaster-mappen.

Varje fil innehåller inställningar för samtliga övningar.

Användarens fullständiga namn. Detta används vid visning och utskrifter.

Användar-ID. Används när du startar EarMaster. Om du använder ett användarnamn till att logga in på Windows, bör du använda det här.

Du behöver inte ange något lösenord om du inte vill ge dina egna inställningar och resultat ett extra skydd.

Välj en behörighetsnivå för användaren:

Elev kan använda övningar och kurser.

Lärare kan dessutom se och skriva ut alla användares resultat. De kan också ändra inställningar för andra användare och definiera egna kurser.

Administratör har förutom allt annat också tillgång till systeminställningar.

Ange om användaren har behörighet att välja kurser och steg. Om rutan inte är markerad kan endast läraren bestämma vilken kurs eleven ska arbeta med, och vilket steg den ska starta på.

Ange om användaren har behörighet att göra sina egna övningsinställningar och spara dem på disk.

Ange om användaren har behörighet att tillfoga nya ackord och intervall. Tänk på att alla användare använder samma användardefinierade ackord/intervall. Om en användare tar bort ett ackord, tas det bort för alla användare.

Ange om användaren har behörighet att göra sina egna inställningar av MIDI, färger, teckensnitt och språk.
Inställningarna är personliga och påverkar inte andra användares inställningar.

Koppla användaren till en klass.

Bortkoppla användaren från klassen.

Användarens personliga mapp används för att öppna och spara övningsinställningar. Om ingen personlig mapp angivits, används EarMaster-mappen.

Den gemensamma mappen används när man öppnar kurser och övningsinställningar. Om ingen gemensam mapp angivits, används EarMaster-mappen.

Tryck på knappen för att spara aktuella inställningar av MIDI, färger, teckensnitt, språk och fönstrets storlek/placering. Inställningarna kommer sedan att användas av alla användare, som inte har gjort egna inställningar.

Placering av EarMaster's datafiler, som innehåller alla användarinställningar och resultat. Flera datorer kan dela samma datafiler över ett nätverk. Denna inställning göms lokalt i registreringsdatabasen på denne dator. Om du flytter datafilerna, skall du ändra denna inställning på varje enskild dator, som använder dessa filer.

För att förbättra hastigheten, reducera nätverkstrafik och spara diskplats, kan du ta bort gamla resultat från databasen. Resultaten tas bort permanent, och borttagningen kan inte ångras. Det är en god idé att ta backup på resultatfilerna, innan du startar denna funktion (alla filer i EarMaster\Data\Results).

Tillåt att användaren kan logga in som gäst med begränsade rättigheter.

Tillåt att användaren kan lägga till sig själv till EarMaster - dock endast med "Elev" ingång. Om detta fält inte är markerat, skall alla användare läggas till av en lärare eller administratör.

Om detta fält är markerat, kommer EarMaster inte att fråga efter användarnamn, när programmet startas. I stället hämtas det användarnamn, du använde, då du loggade in på Windows.

Klasser

(Endast möjlig för lärare i EarMaster School)

En klass gör det möjligt att samla ett antal användare i en grupp. Det är nödvändigt, om du endast vill visa eller skriva ut resultat för en del av användarna i EarMaster.

För att lägga upp en klass:

Välj "Klasser" i menyn "Funktioner". Tryck på "Ny klass". Ge klassen et namn, anslut en lärare och eventuellt en automatisk kurs.

Observera: när en klass tas bort, tas eleverne ur klassen, men de tas inte bort från EarMaster.

Klasser användes vid utskrift av resultat och i [Användaröversikten](#) funktion.

Import och export av resultat

Med import/export funktionen i menyn "Arkiv" kan du importera och exportera uppgifter (kurser) och resultat till och från en diskett. Du kan således exportera dina resultat och importera dem på en annan dator, t e x om din lärare vill se resultatet av ditt hemarbete.

Det typiska användandet av denna funktion är, att skolan har installerat EarMaster School 4 på sina datorer, och eleverna har en EarMaster 4-version hemma:

1. Läraren skapar ett övningsförlopp eller några uppgifter och gömmer dem i en Kurs. (endast i EarMaster School)
2. Kursen anslutes till en klass eller några bestämda användare. (endast i EarMaster School)
3. Varje elev exporterar inställningarna till en diskett, innan han/hon slutar skolan.
4. Övningarna importeras till EarMaster där hemma, och eleven övar sig på uppgifterna.
5. Innan nästa musiklektion exporteras resultaten till disketten igen och importeras på skolan.
6. Läraren kan nu se, jämföra och skriva ut resultaten av alla elevernas hemarbete. (endast i EarMaster School)

Mappen till vilken användarens resultat ska exporteras.

Resultaten exporteras för denna användare.

Källmappen varifrån användarens resultat hämtas.

Importerade resultat uppdaterar resultaten för denna användare.

Skriv ut resultat för alla användare med elevbehörighet.

Skriv ut resultat för alla användare.

Skriv ut resultat för alla användare som är kopplade till denna klass.

Skriv ut resultat från de övningar som markerats.

Ange för hur många dagar tillbaka i tiden resultat ska skrivas ut.

Skriv ut resultat för en bestämd användare.

Kurs

Med EarMaster's kursfunktion kan du följa en komplett gehörs kurs skapat av en lärare. EarMaster håller ordning på dina resultat och justerar svårighetsgraden av övningen, efter hand som du förbättrar dig.

För att starta kursen, välj "Kurs" från menyn "Arkiv".

Efter att du har besvarat ett antal frågor, kommer kursledaren att värdera ditt resultat och föreslå, att du antingen går vidare till nästa steg, repeterar steget en gång till eller ev går tillbaka till det förra steget.

Du kan cirkulera fritt runt mellan de 10 övningar i EarMaster och vända tillbaka till en övning, där du tidigare var.

Du kan alltid stoppa kursen genom att välja "Kurs" från menyn "Arkiv" ännu en gång.

Observera: Du har inte tillträde till övningsinställningarna när en Kurs är aktiv. För att redigera en kurs eller skapa en ny, skall du använda kursredigerings-funktionen, som bara finns i EarMaster School, där den endast är tillgänglig för lärare och administratörer.

Ytterligare information:

[Intervall-jämförelse](#)

[Intervall-identifikation](#)

[Ackord-identifikation](#)

[Ackord-omvändning identifikation](#)

[Ackord-progression](#)

[Skal-identifikation](#)

[Rytm-läsning](#)

[Rytm-imitation](#)

[Rytm-korrigerig](#)

[Melodi-diktat](#)

Kurs-redigering

Med denna funktion kan du skapa en komplett gehörs kurs. Kursen sparas i en fil, som lätt kan distribueras till andra datorer.

En kurs består egentligen av en serie övningsinställningar. För att skapa en kurs gör man bara en lista på övningsinställningar, tillfogar titlar och beskrivningar till var och en av dem och bestämmer vad eleven ska prestera för att gå vidare till nästa övningsinställning (steg) i listan.

I steg-listan ser man de steg som definierats för den aktuella övningen, då stegen definieras separat för varje övning.

Lägg till steg:

Klicka med höger musknapp i steglistan för att lägga till, ta bort eller redigera egenskaperna hos steg. Det finns ytterligare hjälp i de fönster som hör till funktionerna. Du kan lätt följa progressionen - när du klickar på ett steg, visas stegets inställningar i övningsinställnings-fönstret.

Redigera steg:

För att ändra texterna eller procentsatserna väljer du egenskaper eller dubbelklickar på steget.

Stegets övningsinställningar kan också redigeras. Klicka på steget för att visa dess inställningar i övningsinställnings-fönstret. Där gör du de ändringar du önskar, varefter du högerklickar på steget och väljer "Kopiera inställningar från inställnings-fönstret". Därmed sparas inställningarna ihop med steget.

Infoga kurs:

För att infoga steg från en annan kurs, välj "Infoga kurs" i Arkiv-menyn. Alla steg från den valda kursen infogas i slutet av steglistan. Stegen infogas endast i den aktuella övningen, de andra 8 övningarnas steglistor påverkas inte. När stegen infogats, dra dem med musen till önskad position.

Användardefinierade ackord:

Om du definierar nya ackord medan du redigerar en kurs, definieras ackorden endast för den specifika kursen. De sparas och laddas in med kursen. När du lämnar kursredigeringsläget, laddas de användardefinierade ackord som fanns innan du började redigera kursen in igen. Det betyder att man kan lägga till och ta bort ackord i en kurs utan att påverka de ackord som tidigare definierats.

Ge kursen en beskrivande titel.

Beskriv kursens innehåll. Beskrivningen kan ses när man öppnar kursen.

Kursens författares namn.

Öppna kurs

Välj vilken kurs du vill arbeta med.

Tryck på "Detaljer" för att se en beskrivning av kursen samt författarens namn.

Ge steget en beskrivande titel med information om vad som övas på detta steg.

Ange hur många procent av frågorna som måste vara rätt besvarade, för att eleven ska gå vidare till nästa steg i kursen.

Välj den undre gränsen för ett acceptabelt resultat. Hamnar resultatet under denna nivå, flyttas eleven tillbaka till föregående steg.

Information om detta steg och hur det genomförs. Maximalt c:a 250 tecken.

Det nya stegets inställningar kopieras från övningsinställnings-fönstret. Praktiskt när man skapar ett steg som bygger på det föregående steget med få ändringar.

Det nya stegets inställningar kopieras från angiven fil. Endast inställningarna för den aktuella övningen kopieras (en inställningsfil (*.ear) innehåller ju inställningar för alla EarMasters 9 övningar).

Välj var i listan det nya steget ska sättas in.

Antal frågor på detta steg. När användaren har besvarat dessa antal frågor göms resultaten, och nästa steg väljes beroende på resultaten och de valda förbättrings- och försämrings-gränserna.

Övningsinställningen kopieras från det valda steget i steglistan. Det kan därefter redigeras genom att markera det, göra de önskade ändringar och till sist välja "Kopiera inställningar från inställnings-fönstret" från högerklicksmenyn.

Användaregenskaper

I fönstret användaregenskaper kan man se alla användare eller grupper av användare och en översikt över deras inställningar och resultat i den valda övningen. Summeringsperioden kan ändras i menyn "Visning" - "Resultat summering".

För att uppdatera resultaten, välj "Uppdatera" i menyn "Visning".

Klicka med höger musknapp i användarlistan för att lägga till och ta bort användare och för att ändra på en användares egenskaper. Detta kan också göras från menyn "Användare", där man ytterligare kan välja "Visa grupp" för att se en grupp av användare.

Användare samlas i en grupp genom att ansluta dem till en Klass.

Detaljerade resultat för en enskild användare kan hittas under "Resultat" i menyn "Övningar".

För att se och skriva ut detaljerade resultat för flera användare, välj "Skriv ut..." från menyn "Arkiv" för att starta rapport-generatorn.

Välj den kurs användaren skall arbeta med.

Ta bort användarens anslutning till en Kurs. Om användaren inte har rättigheter till att ändra och välja en ny kurs, kan kurs- funktionen inte användas, förrän läraren väljer en ny kurs för användaren.

Välj första steget i varje övning.

Kom i gång med EarMaster

EarMaster erbjuder 10 gehörsövnings-områden. Dessa visas i menyn "Övningar". Varje övning består av ett antal fönster, som kan väljas från undermenyerna till övningsmenyn.

"**Övning**" är fönstret, där du övar dig.

"**Inställning**" är det fönster, där du kan välja vad du vill öva dig i, och hur svårt det skall vara. Dessa inställningar kan gömmas i dina egna .ear nivå-filer.

"**Resultat**" är det fönster, där du kan se och jämföra nya och gamla resultat.

"**Användare översikt**" (endast för lärare i EarMaster School) är det fönster, där du kan jämföra resultat från flera användare på en gång.

Klicka på en av genvägarna nedanför för mer information om de enskilda övningarna:

[Intervall-jämförelse](#)

[Intervall-identifikation](#)

[Ackord-identifikation](#)

[Ackord-omvändning identifikation](#)

[Ackord-progression](#)

[Skal-identifikation](#)

[Rytm-läsning](#)

[Rytm-imitation](#)

[Rytm-korrigerig](#)

[Melodi-diktat](#)

Tangentbords-genvägar i EarMaster

Många funktioner i EarMaster kan styras från tangentbordet. Det er kanske en god idé att skriva ut denna sida, så den kan ligga vid sidan av tangentbordet.

Ctrl + 1	<u>Intervall-jämförelse</u>
Ctrl + 2	<u>Intervall-identifikation</u>
Ctrl + 3	<u>Ackord-identifikation</u>
Ctrl + 4	<u>Ackord-omvändning identifikation</u>
Ctrl + 5	<u>Ackord-progression</u>
Ctrl + 6	<u>Skal-identifikation</u>
Ctrl + 7	<u>Rytm-läsning</u>
Ctrl + 8	<u>Rytm-imitation</u>
Ctrl + 9	<u>Rytm-korrigerig</u>
Ctrl + 0	<u>Melodi-diktat</u>
Shift + 1	Övning
Shift + 2	Inställning (av övningar)
Shift + 3	Resultat
Shift + 4	Användaröversikt (endast för lärare i EarMaster School)
F1	Hjälp
Ctrl + F1	Hjälp om nuvarande aktivitet
F2	Hämta övningsinställning
F3	Göm övningsinställning
F4	Kurs
Shift + F4	Kursredigering (endast för lärare i EarMaster School)
F5	Ny fråga
F6	Spela/repetera fråga
F7-F8	Beror på den enskilda övningen
F9	Stopp
Shift + F9	MIDI "all notes off"
Ctrl + F9	MIDI "reset controllers"
Ctrl + F12	MIDI "remote control"
Ctrl + M	Metronom ljud (tänd/släck)
F10	Skriv ut resultat
F11	Klasser (endast för lärare i EarMaster School)
Shift + F2	Automatiskt ny fråga (tänd/släck)
Shift + F5	Svar på notsystem
Shift + F6	Svar med namn
Shift + F7	Svar på piano
Shift + F8	Svar på gitarr
Shift + F11	Mikrofon inspelning (tänd/släck)
Shift + F12	MIDI in (tänd/släck)

På notsystemet kan kors och b läggas till från tangentbordet om vänster knapp på musen hålles ned:

z	bb (dubbelb)
x	b
c	(återställningstecken)
v	# (kors)
b	x (dubbelkors)

Ctrl + Delete Nollställ resultat

Användande av mikrofon

EarMaster använder avancerad Wave2MIDI teknologi för att analysera ljuden i mikrofonen.

Tonalt input

Wave2MIDI kan lyssna på mikrofonen och räkna ut vilken ton som sjöngs/spelades. Det beror dock mycket på övertonerna i din röst eller ditt instrument, om EarMaster ska hitta den rätta tonen. Ibland är en överton kraftigare än grundtonen, och då kanske det blir övertonen som EarMaster hittar.

Der krävs en Pentium för att använda mikrofonen till tonalt input. Om du inte har tillräcklig processorkraft, kan du inte helt räkna med de toner, som EarMaster hittar.

Rytm input

I rytm-läsning- och rytmimitations-övningarna kan du klappa ditt svar på det sätt du önskar: med händerna eller på en trumma.

Då bakgrundsljud, mikrofonkänslighet och ljukortets förstärkning kan variera mycket, kan det bli nödvändigt att justera rytmkänsligheten under "Inställningar" för att få bra resultat.

Inställning av mikrofonen i Windows-mixern

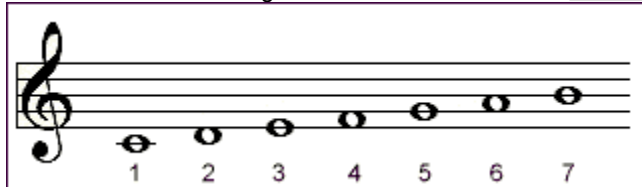
I Windows-mixern skall mikrofonen vara vald för inspelning. Starta mixern genom att dubbelklicka på högtalar-ikonen i Windows Startknapp. Skifta till inspelnings-egenskaper genom att välja "Egenskaper" från menyn "Inställningar" och välj "Justera ljudstyrkan för" - "Inspelning". Mikrofonen skall vara förkryssad i listan av volymkontroller. Tryck "Ok".

Boxen "Markera" skall vara avkryssad för mikrofonen.

Teori om intervaller

Intervaller är den mest grundläggande delen i gehörslära. Alla harmonier kan uppfattas som en samling intervaller. Som nybörjare bör du därför oftast börja med att träna intervaller och senare fortsätta med t e x melodidiktat, där man ju skall känna igen en hel sekvens av intervaller eller ackord för att analysera harmonier med mer än två toner.

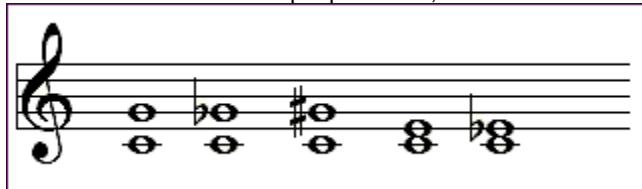
Ett intervall är avståndet i tonhöjd mellan två toner. Det namnges med dess numeriska avstånd och egenskap. Det numeriska avståndet anger antalet av toner från den diatoniska skalan som intervallet inkluderar.



Storleken kan vara ren, förminskat, överstigande, stort eller litet.

Prim, kvart, kvint och oktav kallas rena intervaller. Alla dessa intervall kan vara förminskade (en halv ton mindre) eller överstigande (en halv ton större).

Resten av intervallerna innanför en oktav är sekund, ters, sext och septim. Alla dessa intervall kan vara stora eller små. Nedanför visas exempel på en ren, förminskad och överstigande kvint samt en stor och liten ters.



I EarMaster kan du höra intervallerna direkt i intervallövningen genom att klicka på knappen med intervallets namn. Observera att "med Namn" skall vara valt i menyn "Svar" för att göra detta. Du kan också höra alla intervallerna i övningsinställningen genom att högerklicka på dem.

Att känna igen intervaller

Det är två allmänt använda sätt att känna igen intervaller:

1. Använd början på en känd sång. Hitta sånger som börjar med varje intervall. När du hör ett intervall, kommer du således att koppla ihop det med en bestämd sång. Här är några exempel på schablon-melodier.

Denna metod kritiseras dock av några, då den inte tar hänsyn till intervallets funktion i tonarten, t e x har den rena kvarten från C till F olika funktion (ljud) i C dur och i F dur. Därför kan denna metod vara förvirrande att använda i praxis för att inte säga direkt omöjlig vid t e x sjungning från bladet (avistasång).

2. Sjung upp och ned på en skala för att hitta det matchande intervallet. Denna metod hänger tätt samman med solmisation- systemet (där används stavelserna do, re, mi, fa, sol, la, ti, do), som ofta används till att lära sjungning från bladet (avistasång). EarMaster visar solmisations-stavelserna i parentes, när de insätts noter i intervall-identifikation och melodi-diktat.

Relaterade övningar i EarMaster:

[Intervall-jämförelse](#)

[Intervall-identifikation](#)

Schablon-melodier till intervall

Detta är exempel på sånger du kan använda för att känna igen bestämda intervall.

Liten sekund	Isn't she lovely (Stevie Wonder)
Stor sekund	Happy birthday, Strangers in the night
Lille ters	Georgia on my mind
Stor ters	Morning has broken
Ren kvart	Amazing graze, Love me tender
Tritonus	Maria (West side story)
Ren kvint	Wise men say (Can't help falling in love)
Lille sext	When Israel Was In Egypt's Land
Stor sext	NBC temaet
Lille septim	Somewhere (West side story)
Stor septim	Bali Hai (South Pacific) tredje tone
Oktav	Somewhere over the Rainbow

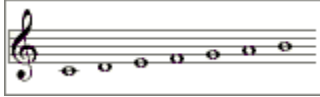
Teori om skalor och kyrkotonarter

"Skala" betyder stege på latin. En skala är den tonala grund för musik dvs. en samling av toner, varifrån man bygger melodier och harmonier. Tonerna i listan är sorterade efter deras tonehöjd.

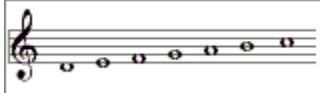
Då den tonala basis varierar i olika perioder och länder, är det ett stort antal skalor.

Durskalan, mollskalan och kyrkotonarterna är alla baserade på den diatoniska skalan. De består av samma toner, men grundtonen är olika.

Cdur-skalan ser således ut:



Den doriska kyrkotonarten innehåller samma toner, men grundtonen är D:



På samma sätt har den frygiske kyrkotonarten grundtonen E. Lydisk har grundtonen F, mixolydisk har grundtonen G, æolisk (mol) har grundtonen A och lokrisk har grundtonen H.

Att känna igen skalor

En skala är en sekvens av små intervaller - som regel heltonsteg och halvtonsteg. För att känna igen en skala skall du känna till dess unika sekvens av intervaller för denna skala.

Skalor baserade på den diatoniska skalan består alltid av 5 heltonsteg och 2 halvtonsteg. Därför kan igenkännandet av dessa skalor reduceras till att känna igen positionen av de två halvtonstegen.

I EarMaster kan du höra skalorna direkt i skalövningen genom att klicka på knappen med skalans namn. Observera att "med Namn" skall vara valt i menyn "Svar" för att göra detta.

Du kan också höra alla skalorna i övningsinställningen genom att högerklicka på dem.

Relaterade övningar i EarMaster:

[Skal-identifikation](#)

Teori om ackord

Ett ackord är en samtidig klang av tre eller flera toner - ofta uppbyggt av terser staplade ovanpå varandra. Ackord definieras genom deras grundton, deras egenskaper (dur, mol, överstigande) och eventuellt deras omvändning.

Treklång

Ett ackord av 3 toner bestående av en grundton, och över denna, en ters och en kvint.

Dur-treklången - har en stor ters och en ren kvint

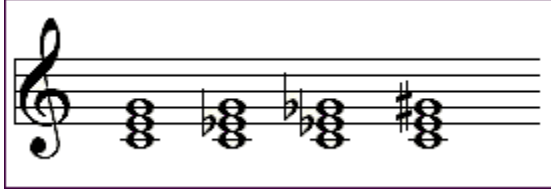
Moll-treklången - har en liten ters och en ren kvint

Förminskad (dim) - har en liten ters och en förminskad kvint

Överstigande - har en stor ters och en överstigande kvint

De första två kallas konsonerande, medan de sista två kallas dissonerande ackord.

Nedanför är noterat treklånger; C-dur, C-moll, C förminskat och C överstigande:



Septim-ackord

Dessa ackord är treklånger med ytterligare en diatonisk ters staplad ovanpå.

7 - är en dur-treklång med en liten septim tillagd.

mol 7 - är en moll-treklång med en liten septim tillagd.

Dim 7 - är en förminskad treklång med en förminskad septim tillagd.

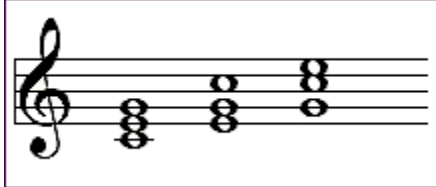
Halv förminskad (mol7 b5) - är en förminskad treklång med en liten septim tillagd.

Det finns flera treklång+septim-kombinationer än de som nämnts här. Du kan hitta dessa i övningsinställningen av ackord-identifikations-övningen.

Omvändningar

Grundposition av ett ackord med grundtonen nederst heter grundformen. När ackordets ters är nederst (t e x E i en C dur ackord) kallas den att vara i första omvändning. När kvinten är nederst (t e x G i en C ackord) kallas den att vara i andra omvändning.

Nedanför visas ett C-dur-ackord i grundform, första omvändningen och andra omvändningen:

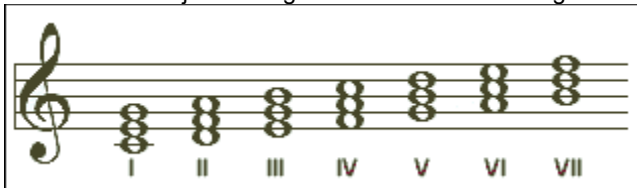


Ackordprogressioner

En serie av ackord spelade efter varandra. När man skall känna igen ett ackord i ett förlopp, är huvuduppgiften att hitta dess harmoniska funktion i tonarten dvs. jämföra ackordens grundton med tonartens grundton (som spelas lika för varje fråga i EarMaster). Den harmoniska funktionen anges med romartalen I, II, III, IV osv, vilket anger grundtonens steg på skalan.

Varje steg av de sju på dur- och moll-skalan kan vara grundton för en treklång. Treklångerna på de "tonala" stegen på skalan I, IV och V är de viktigaste för att bygga upp en tonalitet i ett stycke.

Nedanför är de sju skalstegen för en C dur skala angivet:



I (C-dur), II (d-moll), III (e-moll), IV (F-dur), V (G-dur), VI (a-moll), VII (h-dim)

I molltonarter anger EarMaster alltid stegen ters, sext och septim med bIII, bVI and bVII för att undvika förvirring p g a skillnaden mellan dur- och moll-skalan: T e x är III en stor ters över grundtonen i en dur-tonart, medan den i en moll-tonart är en liten ters över grundtonen och därför anges bIII.

För att känna igen ackordprogressioner, är det en stor hjälp att lyssna till bastonen, som normalt är ackordens grundton. Man kan dock välja bort den djupa grundtonen i EarMaster för att göra det svårare att känna igen progressionen. Observera också att flera ackordprogressioner kan ha samma grundtons rörelse, men olika egenskaper på ackorden.

Relaterade övningar i EarMaster:

[Ackord-identifikation](#)

[Ackord-omvändnings identifikation](#)

[Ackord-progressions](#)

Den diatoniska skalan är den naturliga skalan bestående av 5 heltonsteg och 2 halvtonsteg, och är placerad som de vita tangenterna på ett piano. Det är en motsvarande skala i varje tonart. Durskalan är exempelvis diatonisk.



